

Od jezu Geesthacht až po Severní moře





Cuxhafen

Nord-Ostsee-Kanal

Brunsbüttel

Stör

Oste

Glückstadt

Elmshorn

Stade

Hamburg

Geesthacht

Elbe-Lübeck-Kanal

Lauenburg

Boizenburg

Lüneburg

Elbe-Schiffkanal

Elbe

Lüneau

Bleckede

Söse

**172 Tideelbe**

Souřadnice: N 53.432958, E 10.303717

Tideelbe je část Labe, kterou ovlivňuje odliv a příliv. Sahá od ústí v Cuxhavenu až ke 120 km vzdálenému jezu Geesthacht. Střední rozdíl hladiny mezi přílivem a odlivem (aritmetický průměr mezi středním nízkým a středním vysokým stavem vody) je v ústí Labe u Cuxhavenu 2,95 m, na vodočtu St. Pauli v Hamburku 3,65 m a u Geesthachtu 2,52 m.

**173 Bunthäuser Spitze, Hamburg**

Souřadnice: N 53.455835, E 10.071695

U Bunthäuser Spitze se Labe větví na cca 15 km dlouhé Severní a Jižní Labe (Norderelbe a Süderelbe). Na výběžku byl v roce 1914 postaven maják Bunthaus. Tento téměř 7 m vysoký dřevěný maják vyznačoval svým světlem rozvětvení vodních cest až do roku 1977.



Bunthäuser Spitze, Hamburg

**174 Stavido Billwerder Bucht, Hamburg**

Souřadnice: N 53.528881, E 10.044079

Billwerderská zátoka vznikla z před více než 100 lety odříznutého starého ramene Norderelbe. Stavido, zbudované v roce 1965, bylo v roce 2002 přestavěno nákladem 25 milionů EUR a chrání záliv před vzdutými záplavovými vlnami způsobenými bouřemi. Po stavido Eider je to druhé největší stavido v Německu. Brána stavidla je zhruba 13 m vysoká a váží 220 t.

**175 Protipovodňová ochrana Hamburg**

Souřadnice: N 53.544012, E 9.986728

Veřejná protipovodňová ochrana v Hamburku má celkovou délku přibližně 100 km. Velmi rozsáhlá je zejména v oblasti centra mezi mostem Oberbaumbrücke a Fischmarktem.

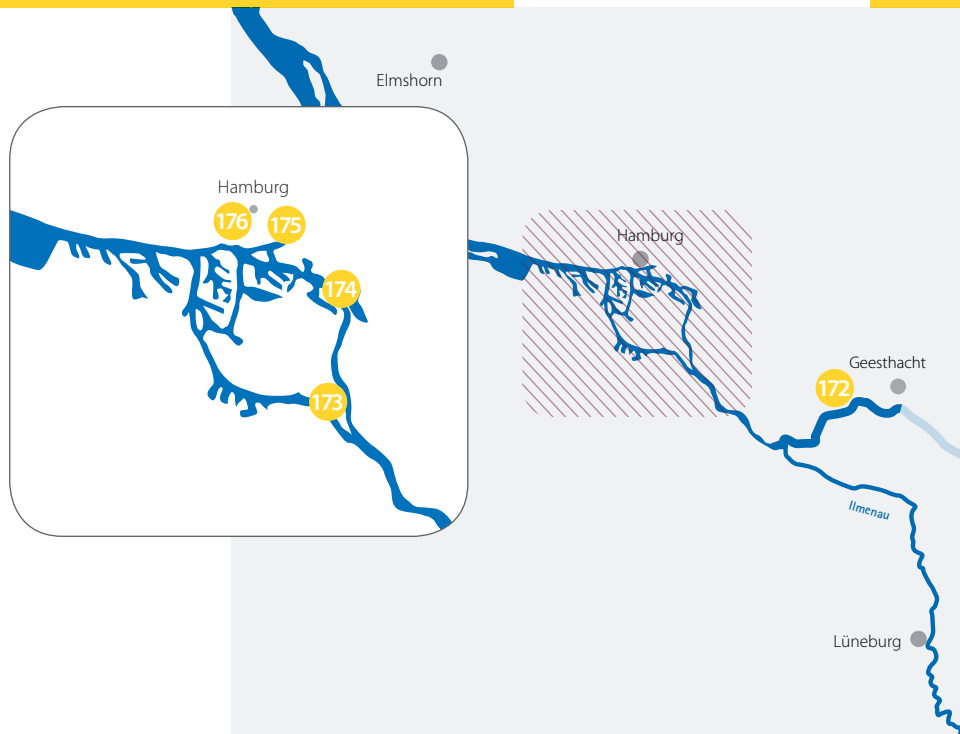


Stavidlo Billwerder Bucht, Hamburk

 **176 Vodoměrná stanice St. Pauli, Hamburg**

Souřadnice: N 53.545655, E 9.969959

Už v roce 1863 se v St. Pauli nacházela vodoměrná stanice. Byl to první registrovaný „měřič přílivu“ v Německu. Spolu se stavbou přístaviště Landungsbrücken v letech 1907 až 1910 vznikla také věž vodoměrné stanice, jejíž ukazatel stavu hladiny se zdaleka viditelnými číslicemi na posuvném pásu mohou také dobře rozpoznat lodní kapitáni.

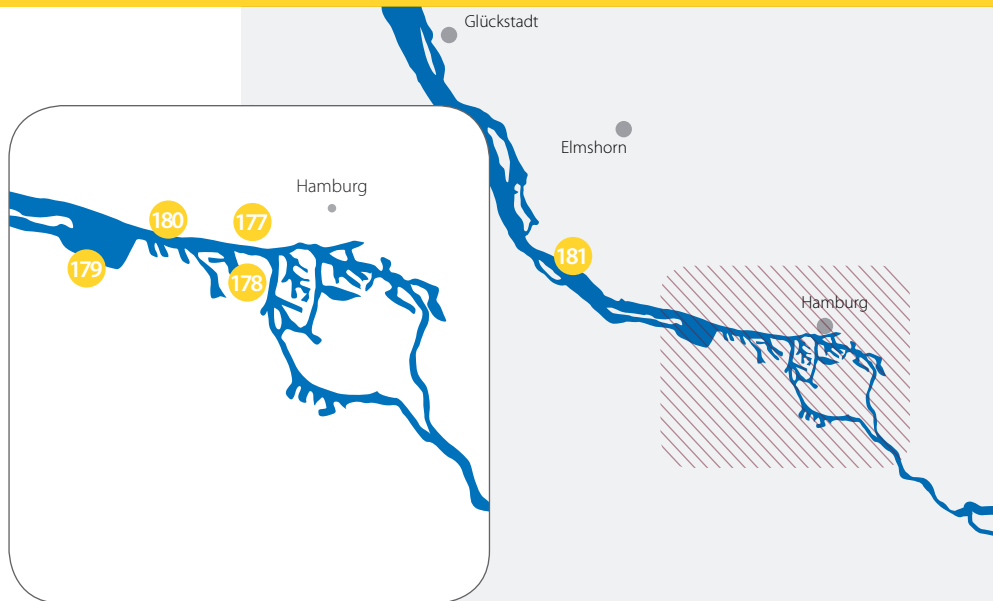




177 Socha „Labe“, hamburské doky

Souřadnice: N 53.543299, E 9.937297

V roce 2006 byla na znamení partnerství mezi labskýmí městy Drážďany a Hamburk odhalena socha „Labe“. Nalézá se před komplexem kanceláří „Dockland“, který ční 40 m šikmo nad vodou jako lodní příď.





Venkovní vedení Elbkreuzung 2

178 Přístavní oblast Waltershof, Hamburk

Souřadnice: N 53.52633, E 9.901686

V noci z 16. na 17. 2. 1962 došlo k největší záplavové katastrofě v Hamburku. Bylo zaplaveno zhruba 120 km² plochy města. Městská část Waltershof byla po povodni stržena a od té doby slouží jako přístavní areál.

179 Stavidlo Estemündung

Souřadnice: N 53.535136, E 9.790331

Vnější stavidlo na řece Este bylo postaveno v roce 1962 a jeho provoz byl zahájen v roce 1967. Má vzpěrná vrata o šířce průjezdu 40 m, aby mohl umožnit průjezd lodím. Vnitřní stavidlo na Este leží 800 m proti proudu řeky a je v provozu už od roku 1961.

180 Pamětní kámen záplav Teufelsbrück, Hamburk

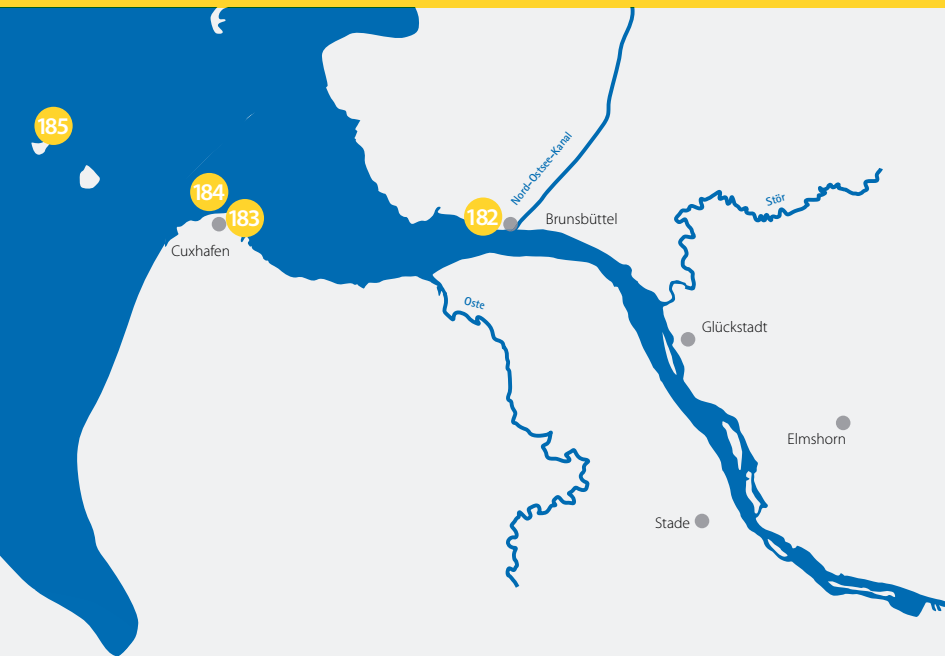
Souřadnice: N 53.547887, E 9.866849

Pamětní kámen se nachází v Nienstedtenu v blízkosti přístaviště Teufelsbrück. Je připomínkou záplavových vln z let 1962 a 1967, jejichž nejvyšší stavy vody jsou zde vyznačeny. Zatímco v roce 1962 se hráze protrhly na 60 místech a zemřelo přes 300 lidí, vylepšené hráze a přehrady v roce 1967 odolaly i náporu výrazně vyššího stavu vody.

181 Venkovní vedení Elbkreuzung 2

Souřadnice: N 53.602947, E 9.604025

K zajištění požadované minimální výšky 75 metrů k proplutí lodí na Labi vznikla na severu od města Wedel dvě venkovní vedení, která patří k nejvyšším v Evropě. Stožáry venkovního vedení „Elbkreuzung 2“ mají výšku cca 227 metrů a jsou od sebe vzdáleny 1170 metrů.

**182 Severomořsko-baltský průplav**

Souřadnice: N 53.887597, E 9.134874

Na severním břehu u ústí Labe u Brunsbüttelu se nachází vstup do Severomořsko-baltského průplavu. Téměř 100 km dlouhý kanál byl otevřen v roce 1895 jako kanál císaře Viléma a ušetřil tak zhruba 900 km dlouhou cestu okolo severního pobřeží Dánska.

**183 Maják Kugelbake Cuxhaven**

Souřadnice: N 53.891802, E 8.687203

Přibližně 30 m vysoký maják Kugelbake označuje místo, kde se Labe vlévá do otevřeného moře. Poprvé byl vztyčen v roce 1703, v roce 1924 získal svůj dnešní vzhled a patří k nejstaršímu námořnímu značení na Labi. Je symbolem města Cuxhavenu.



Labe u Cuxhafenu



184 Hranice Labe směrem k moři

Souřadnice: N 53.891802, E 8.687203

Konec Dolního Labe představuje hranici Labe směrem k moři. Ve spolkovém zákoně o vodních cestách je stanoven jako spojnice mezi majákem Kulgelbake a západním koncem hráze ve Friedrichskoogu. Vnější Labe je název pokračování Labe v mořských pobřežních mělčinách. Od mělčin se Labe odlišuje hloubkou, směrem proudu a jeho rychlostí a nízkým obsahem soli.



185 Světelná bóje Labe

Souřadnice: N 54.000303, E 8.177261

Od 31. 3. 2000 se na říčním kilometru 769,40 nachází červenobílá světelná bóje s koulí na vrcholku. Tato bóje nahradila poslední majákovou loď a ukončila tak 184 let trvající epochu majákových lodí, které nejprve s posádkou, později bez ní ukazovaly bezpečnou plavbu písčiny ústí Labe.